

<https://www.lib.uoa.gr/>

<https://www.lib.uoa.gr/mathaino-pos.html>

ΜΑΘΑΙΝΩ ΠΩΣ

Στην ενότητα αυτή περιλαμβάνονται οδηγοί (κείμενα και άλλο βοηθητικό υλικό με οδηγίες, συμβουλές και επεξηγήσεις), με σκοπό να διευκολύνουν την αναζήτηση, τον εντοπισμό, την αξιολόγηση και την ενδεδειγμένη χρήση των πληροφοριών. Αποτελεί τη *Γνωσιακή Βάση* του ιστοτόπου της ΒΚΠ, που στόχο έχει να βοηθήσει τα μέλη της ακαδημαϊκής κοινότητας αλλά και όλους τους επισκέπτες της να χρησιμοποιούν σωστά τη Βιβλιοθήκη για την έρευνά τους, αξιοποιώντας τις κάθε είδους υπηρεσίες που προσφέρει, ψηφιακές και παραδοσιακές. Περιλαμβάνονται **Συχνές Ερωτήσεις** και **Γλωσσάρι**, συνοπτικά κείμενα και υλικό σε άλλες μορφές, δίνονται όμως και σύνδεσμοι προς αναλυτικότερες πληροφορίες και άλλες πηγές του διαδικτύου.

ΑΝΑ ΚΑΤΗΓΟΡΙΑ ΑΝΑ ΕΤΙΚΕΤΑ ΑΝΑΖΗΤΗΣΗ

ΜΑΘΑΙΝΩ ΠΩΣ

- Ψάχνω και βρίσκω
- Γνωστικά αντικείμενα
- Ιδιότητα
- Κάνω έρευνα
- Πέργαμος: ιδρυματικό αποθετήριο
- Ανοικτή Επιστήμη

ΣΥΧΝΕΣ ΕΡΩΤΗΣΕΙΣ

ΓΛΩΣΣΑΡΙ

<https://www.lib.uoa.gr/plirofories/ypologistiko-kentro-bibliothikon.html>

Υπολογιστικό Κέντρο Βιβλιοθηκών

Γενικά

Το Υπολογιστικό Κέντρο Βιβλιοθηκών (ΥΚΒ) του Εθνικού και Καποδιστριακού Πανεπιστημίου Αθηνών δημιουργήθηκε το 1997 στο πλαίσιο του Έργου του Α' ΕΠΕΑΕΚ «Εκσυγχρονισμός Βιβλιοθηκών» του Β' ΚΠΣ και συνεχίζει τη λειτουργία του μέχρι σήμερα, μετά το πέρας των έργων «Εμπλουτισμός και Αναβάθμιση της Βιβλιοθήκης του Πανεπιστημίου Αθηνών» του Β' ΕΠΕΑΕΚ και του έργου «Δημιουργία ενιαίας πλατφόρμας Ψηφιακού Αποθετηρίου και συναφών ηλεκτρονικών υπηρεσιών πληροφόρησης και ανάδειξης περιεχομένου για τη βιβλιοθήκη του ΕΚΠΑ» που υλοποιήθηκε στο πλαίσιο του Ε.Π. «Ψηφιακή Σύγκλιση» του ΕΣΠΑ 2007-2013.

Το ΥΚΒ επιβλέπεται από Υπεύθυνο Λειτουργίας και συνεργάζεται άμεσα με τη Διεύθυνση Βιβλιοθηκών, με τον εκάστοτε Αναπληρωτή Πρύτανη που είναι υπεύθυνος για θέματα Βιβλιοθηκών και με την Επιτροπή Παρακολούθησης Βιβλιοθηκών του ΕΚΠΑ.

Προσωπικό

- Κώστας Βίγλας (Πληροφορικός), (+30) 210727 5617
- Ειρήνη Λουρδή (Βιβλιοθηκονόμος), (+30) 210727 5618
- Δημήτρης Αντωνίου (Πληροφορικός), (+30) 210727 5609

Επικοινωνία

Υπολογιστικό Κέντρο Βιβλιοθηκών

**Τμήμα Πληροφορικής και Τηλεπικοινωνιών
Πανεπιστημιούπολη Ζωγράφου
Τ.Κ. 15784**

email: ykb@lib.uoa.gr

ΦΑΞ: (+30) 210727 5614

<https://www.lib.uoa.gr/plirofories/foititika-anagnostiria.html>

Φοιτητικά Αναγνωστήρια

Τα αναγνωστήρια της φοιτητικής λέσχης ανήκουν στη Διεύθυνση της Πανεπιστημιακής Λέσχης.

Περισσότερες πληροφορίες για τα αναγνωστήρια θα βρείτε στη διεύθυνση:

https://www.lesxi.uoa.gr/foititiki_merimna/foititika_anagnostiria_kai_bibliothiki/

Το υλικό που είναι επεξεργασμένο και βρίσκεται διαθέσιμο στα αναγνωστήρια μπορείτε να το βρείτε στον ΟΡΑC στη διεύθυνση: http://opac.seab.gr/search~S6*gre

ΔΕΙΤΕ ΤΟΝ ΙΣΤΟΤΟΠΟ ΤΗΣ ΛΕΣΧΗΣ

Φοιτητικά Αναγνωστήρια

- **Διεύθυνση:** Ιπποκράτους 15
 - **Τηλέφωνο:** (+30) 210 368 8219
 - **FAX:**-
 - **Ωράριο:** Καθημερινά πλην Σαββάτου και Κυριακής 08.30 - 19.00
 - **Email:** [foititanagnwst\(at\)lib.uoa.gr](mailto:foititanagnwst(at)lib.uoa.gr)
 - **ΕΞΟΠΛΙΣΜΟΣ:**
-

<https://www.lib.uoa.gr/plirofories/seab/-/heal-link.html>

ΣΕΑΒ / HEAL-Link

Σύνδεσμος Ελληνικών Ακαδημαϊκών Βιβλιοθηκών (Σ.Ε.Α.Β.)

Ο Σύνδεσμος Ελληνικών Ακαδημαϊκών Βιβλιοθηκών (Σ.Ε.Α.Β.), συστάθηκε σύμφωνα με τις διατάξεις του άρθρου 17 του ν. 3404/2005 (Α΄ 260), έχει ως σκοπό την εξοικονόμηση πόρων και την παροχή βελτιωμένων υπηρεσιών υποστήριξης του εκπαιδευτικού και ερευνητικού έργου των μελών του. Ειδικότερα, μεταξύ των στόχων του Σ.Ε.Α.Β. περιλαμβάνονται η συντονισμένη ανάπτυξη των συλλογών των επί μέρους κεντρικών βιβλιοθηκών, η δημιουργία συστήματος διαδανεισμού σε εθνικό επίπεδο, η χάραξη κοινής στρατηγικής στον τομέα της πρόσβασης σε ηλεκτρονικό υλικό με σκοπό την αποτελεσματικότερη για τη χώρα διαχείριση των πηγών πληροφόρησης και η υιοθέτηση κοινών προτύπων και δεικτών απόδοσης των υπηρεσιών τους.

Μέλη του Συνδέσμου είναι όλα τα Α.Ε.Ι. της χώρας, η Ακαδημία Αθηνών και η Εθνική Βιβλιοθήκη της Ελλάδος.

Εξάλλου, στο πλαίσιο των δράσεών του, ο Σ.Ε.Α.Β. συνεργάζεται με φορείς της Ελλάδας και της Κύπρου. Συνεργαζόμενα μέλη του είναι το Ινστιτούτο Εκπαιδευτικής Πολιτικής, το Ινστιτούτο Τεχνολογίας Υπολογιστών και οι ερευνητικοί φορείς που εποπτεύονται από τη Γενική Γραμματεία Έρευνας και Τεχνολογίας.

Το [ΕΚΠΑ](#) αποτελεί μέλος του ΣΕΑΒ από την αρχή της λειτουργίας του.

Περισσότερες πληροφορίες για τον ΣΕΑΒ, τις δραστηριότητες και τις υπηρεσίες που προσφέρει, μπορείτε να βρείτε στη [Διαδικτυακή Πύλη του Συνδέσμου](#).

<https://www.heal-link.gr/>

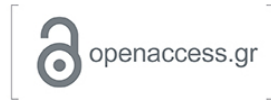
Hellenic Academic Libraries Link

HEAL LINK

Σύνδεσμος Ελληνικών Ακαδημαϊκών Βιβλιοθηκών



<http://www.openaccess.gr/>



Αναζήτηση



Πολιτικές Ανοικτής Πρόσβασης

Οι **πολιτικές Ανοικτής Πρόσβασης** καταγράφουν συνεχή άνοδο, με την Ευρώπη να βρίσκεται στην πρωτοπορία. Περισσότερες από 700 πολιτικές καταγράφει το **ROARMAP** σε παγκόσμιο επίπεδο, με την πλειοψηφία εξ' αυτών να έχει υιοθετηθεί από φορείς έρευνας (πανεπιστήμια και ερευνητικά κέντρα).

Το 62% των πολιτικών είναι υποχρεωτικές, ενώ οι λοιπές περιέχουν διαφορετικούς βαθμούς συμμόρφωσης. Η ανάλυση 122 υποχρεωτικών ιδρυματικών πολιτικών που διεξήχθη στο πλαίσιο του ευρωπαϊκού έργου **PASTEUR4OA** ανέδειξε τα ακόλουθα κριτήρια ως σημαντικά για την αποτελεσματικότητα των πολιτικών ανοικτής πρόσβασης:

- **Υποχρέωση κατάθεσης** της δημοσίευσης σε **αποθετήριο** ανοικτής πρόσβασης
- **Μη δυνατότητα άρσης** της κατάθεσης
- **Σύνδεση της κατάθεσης με την διαδικασία αξιολόγησης και προαγωγής**

Οι πολιτικές που περιλαμβάνουν τα κριτήρια αυτά ενισχύουν σημαντικά το περιεχόμενο που διατίθεται με Ανοικτή Πρόσβαση. Ο πρώτος φορέας που υιοθέτησε τέτοια πολιτική είναι το **Πανεπιστήμιο της Λιέγης**. Ανάλογες πολιτικές έχουν υιοθετήσει το **Πανεπιστήμιο του Μίνχο** (Πορτογαλία), το **Πανεπιστήμιο του Τορίνο** (Ιταλία), το **Πανεπιστήμιο της Γάνδης** (Βέλγιο), με τον αριθμό τους να αυξάνεται συνεχώς.

<https://www.lib.uoa.gr/ypiresies/eniaia-anazitisi.html>

Υπηρεσίες Ενιαίας Αναζήτησης

Οι Υπηρεσίες Ενιαίας Αναζήτησης (πχ. **Discovery**, **Ομόσπονδη κλπ.**) παρέχουν ταυτόχρονη αναζήτηση στις ηλεκτρονικές πηγές (ψηφιακές βιβλιοθήκες, βιβλιογραφικές βάσεις, ηλεκτρονικές εκδόσεις περιοδικών και βιβλίων), στις οποίες υπάρχει ενεργή συνδρομητική ή ανοικτή πρόσβαση.

Στο πλαίσιο αυτό, παρέχονται εναλλακτικές μέθοδοι και δυνατότητες αναζήτησης τίτλων σε επιμέρους συνδρομές του ΕΚΠΑ, σε βιβλιογραφικές βάσεις και περιοδικά, καθώς και σε αντίστοιχες υπηρεσίες μέσω του Συνδέσμου Ελληνικών Ακαδημαϊκών Βιβλιοθηκών (ΣΕΑΒ/HEAL-Link).

Μηχανή Ενιαίας Αναζήτησης της ΒΚΠ

Summon

Η Βιβλιοθήκη και Κέντρο Πληροφόρησης (ΒΚΠ) του ΕΚΠΑ, διαθέτει την υπηρεσία **Summon Discovery Service** του οίκου [ProQuest](#) για να παρέχει ενιαία αναζήτηση στις ηλεκτρονικές πηγές που προσφέρει. Το Summon αποτελεί μια μηχανή αναζήτησης τύπου "discovery", η οποία χρησιμοποιώντας δικό της ευρετήριο (το οποίο ενημερώνεται 2 φορές την εβδομάδα), πραγματοποιεί ενιαία (ταυτόχρονη αλλά όχι ομόσπονδη σε πραγματικό χρόνο) αναζήτηση σε ένα πλήθος ηλεκτρονικών διαδικτυακών πηγών, οι οποίες περιλαμβάνουν:

- τον [κατάλογο \(OPAC\)](#) της ΒΚΠ του ΕΚΠΑ
- το [Ιδρυματικό Αποθετήριο Πέργαμος](#) του ΕΚΠΑ
- το [Σύστημα ηλεκτρονικής έκδοσης περιοδικών](#) του ΕΚΠΑ
- [βιβλιογραφικές βάσεις](#), ηλεκτρονικά βιβλία και ηλεκτρονικά περιοδικά στα οποία έχει το ΕΚΠΑ απευθείας συνδρομή
- ηλεκτρονικές πηγές του [HEAL-Link/ΣΕΑΒ](#) (σχεδόν όλα τα περιοδικά και μεγάλο ποσοστό των ηλ. βιβλίων και βιβλιογραφικών βάσεων)
- ηλεκτρονικές πηγές (βιβλία και περιοδικά) Ανοικτής Πρόσβασης (Open Access)

Στα αποτελέσματα αναζήτησης μπορεί κάθε χρήστης να επέμβει με μια σειρά από φίλτρα και εργαλεία, όπως επίσης και να επεκτείνει την αναζήτησή και εκτός των συλλογών και ηλεκτρονικών πηγών στις οποίες παρέχεται πρόσβαση από το ΕΚΠΑ.

- [Περιγραφή και δυνατότητες του Summon](#)
- [Περισσότερα για τις μηχανές τύπου discovery από τη γνωσιακή βάση "Μαθαίνω Πως"](#)

[Συνδεθείτε στην Ενιαία Αναζήτηση ΒΚΠ](#)

Να σημειωθεί ότι:

- η αναζήτηση στο Summon **προτείνεται** περισσότερο για αναζητήσεις σε **περιεχόμενο** άρθρων, βιβλίων, κλπ. και όχι τόσο σε επίπεδο τίτλου περιοδικού ή βιβλίου, για τα οποία προτείνεται η χρήση της υπηρεσίας αναζήτησης τίτλων / αλφαβητικού ευρετηρίου ηλ. πηγών (A-Z)
 - υπάρχουν μικρές **διαφοροποιήσεις** στην εμφάνιση και λειτουργικότητα (κυρίως στα αποτελέσματα αναζήτησης) του Summon αναλόγως της γλώσσας εμφάνισης στη διεπαφή χρήστη, **οι οποίες οφείλονται στον κατασκευαστή**
 - η γλώσσα εμφάνισης μπορεί να αλλάξει από το χρήστη από το μενού (κουτάκι με 3 οριζόντιες γραμμές πάνω δεξιά)
 - η πρόσβαση στο ψηφιακό υλικό που -ενδεχομένως- εμφανίζεται στα αποτελέσματα αναζήτησης, εξαρτάται από την δυνατότητα πρόσβασης που έχουν οι χρήστες του ΕΚΠΑ στο υλικό αυτό (πχ. αν υπάρχει ενεργή ή δοκιμαστική συνδρομή, αν ο χρήστης συνδέεται μέσω του δικτύου του ΕΚΠΑ ή όχι, κλπ.)
 - οι διάφορες ηλεκτρονικές πηγές που ευρετηριάζονται στο Summon έχουν διαφορετικούς χρόνους και συχνότητες ενσωμάτωσης του υλικού τους στο ευρετήριο της υπηρεσίας (με συνηθέστερο μέγιστο τη 1 φορά την εβδομάδα).
-

Ενιαία Αναζήτηση ΒΚΠ με το Summon discovery service

<https://youtu.be/ufj-VJImZrw>

<https://www.lib.uoa.gr/ypiresies/katalogos-opac.html>

Κατάλογος OPAC ΕΚΠΑ

Μετά τη μετάπτωση των εγγραφών του ΕΚΠΑ στο νέο συνεργατικό μοντέλο καταλόγου του ΣΕΑΒ (Σύνδεσμος Ελληνικών Ακαδημαϊκών Βιβλιοθηκών) με το όνομα ILSaS (Integrated Library System as a Service), μπορείτε να χρησιμοποιείτε για τις αναζητήσεις σας τον νέο OPAC, ακολουθώντας τον παρακάτω σύνδεσμο:

ΣΥΝΔΕΣΗ ΣΤΟΝ OPAC

Σημείωση: Πιθανές αστοχίες ή μη αναμενόμενη συμπεριφορά του OPAC κατά τις αναζητήσεις σας (που μπορεί να οφείλονται σε προβλήματα μετάπτωσης ή λειτουργίας) αντιμετωπίζονται το συντομότερο δυνατόν με συνεχή εμπλουτισμό του περιεχομένου και αντίστοιχες διορθωτικές επεμβάσεις σε επίπεδο ευρετηρίων, λειτουργικής συμπεριφοράς και εμφάνισης.

Σύντομος οδηγός χρήσης για τον κατάλογο OPAC

<https://www.youtube.com/watch?v=9dfyOml7JbY>

<https://www.lib.uoa.gr/ypiresies/daneismos.html>

Ο **Ενιαίος Δανεισμός** αποτελεί ένα πολύ σημαντικό βήμα για τη Βιβλιοθήκη και Κέντρο Πληροφόρησης (ΒΚΠ) του ΕΚΠΑ, καθώς παρέχει την δυνατότητα δανεισμού στα μέλη του και από τις [9 Βιβλιοθήκες Σχολών](#) που υπάγονται διοικητικά σε αυτή.

Στη ΒΚΠ μπορούν να εγγραφούν ως μέλη:

1. Τα Μέλη του Διδακτικού, Ερευνητικού, Διοικητικού και λοιπού προσωπικού του ΕΚΠΑ.
2. Οι προπτυχιακοί, μεταπτυχιακοί φοιτητές και υποψήφιοι διδάκτορες των Σχολών του ΕΚΠΑ.
3. Οι φοιτητές προγραμμάτων ανταλλαγής (Erasmus κλπ.) των Σχολών του ΕΚΠΑ.
4. Οι μεταπτυχιακοί φοιτητές Διδρυματικών Προγραμμάτων Μεταπτυχιακών Σπουδών (Δ.Π.Μ.Σ.), καθώς και υποψήφιοι διδάκτορες, στα οποία μετέχει το ΕΚΠΑ (με έδρα σε άλλο Πανεπιστήμιο).

Πλέον, κάθε [εγγεγραμμένο μέλος](#) μπορεί να δανειστεί, με την κάρτα του, υλικό από όλες τις Βιβλιοθήκες της ΒΚΠ του ΕΚΠΑ. Η εγγραφή των μελών θα γίνεται αποκλειστικά στη Βιβλιοθήκη της Σχολής φοίτησης τους.

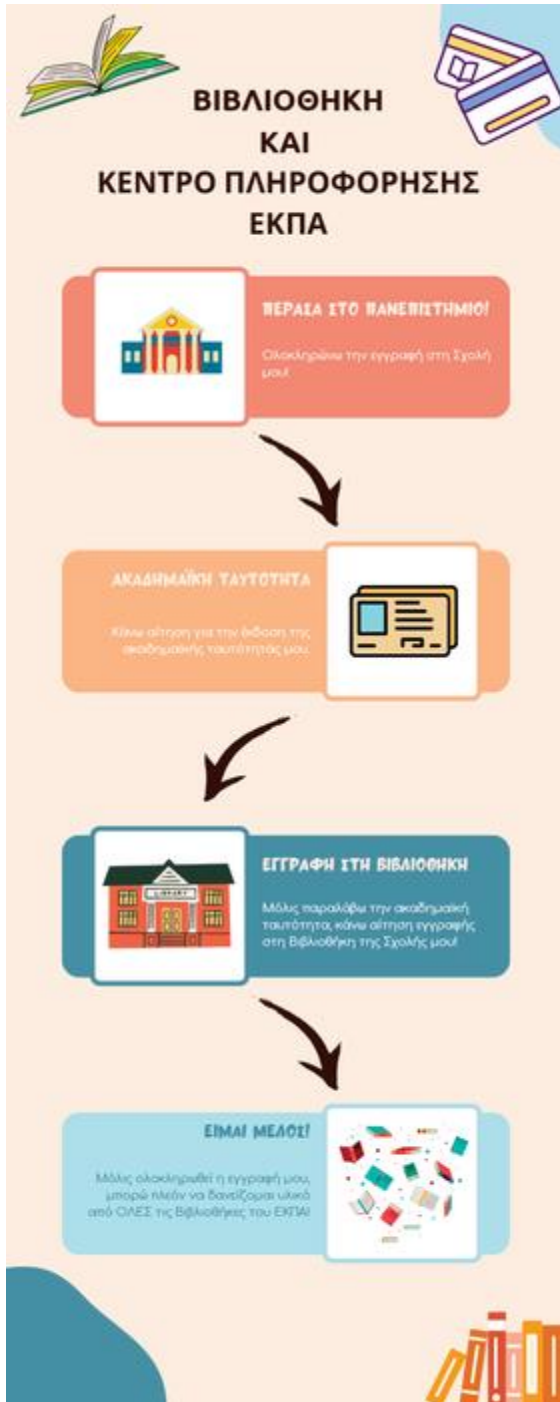
Για την εγγραφή στη Βιβλιοθήκη, απαιτείται:

- κατάθεση αίτησης εγγραφής μέλους (κατά προτίμηση ηλεκτρονικά μέσω της ιστοσελίδας της Βιβλιοθήκης Σχολής ή δια ζώσης) και
- προσκόμιση της **ακαδημαϊκής ταυτότητας**, η οποία πιστοποιείται στη συνέχεια και ως κάρτα Βιβλιοθήκης για τους προπτυχιακούς, μεταπτυχιακούς φοιτητές, υποψήφιους διδάκτορες, τα μέλη του Διδακτικού, Ερευνητικού, Διοικητικού και λοιπού προσωπικού του Πανεπιστημίου Αθηνών.

Προκειμένου να μπορούν να εγγραφούν στις Βιβλιοθήκες της ΒΚΠ μεταπτυχιακοί φοιτητές Διδρυματικών προγραμμάτων που συμμετέχει το ΕΚΠΑ, καθώς και υποψήφιοι διδάκτορες, θα πρέπει να ακολουθούνται τα βήματα που περιγράφονται στον Κανονισμό Δανεισμού.

Αναλυτικές πληροφορίες θα βρείτε στον [Κανονισμό Δανεισμού](#)

Εγγραφή μέλους



<https://www.lib.uoa.gr/ypiresies/diadaneismos-biblion.html>

Υπηρεσία Διαδανεισμού Βιβλίων

Η Βιβλιοθήκη και Κέντρο Πληροφόρησης (ΒΚΠ) του Εθνικού και Καποδιστριακού Πανεπιστημίου Αθηνών (ΕΚΠΑ), ως μέλος του Συνδέσμου Ελληνικών Ακαδημαϊκών Βιβλιοθηκών (ΣΕΑΒ), για την πληρέστερη κάλυψη των ερευνητικών αναγκών της ακαδημαϊκής κοινότητας και την ενίσχυση της εκπαιδευτικής διαδικασίας, παρέχει στα μέλη της, τη δυνατότητα χρήσης της Υπηρεσίας Διαδανεισμού.

Την κεντρική διαχείριση της Υπηρεσίας έχουν αναλάβει οι :

- Καρασούλου Χρυσάνθη
- Τσολάκου Αγγελική

Τηλέφωνα επικοινωνίας: 210 368 8086, 210 368 8023, 210 368 8025

Κεντρικό email της Υπηρεσίας διαδανεισμού είναι το: [ill\(at\)lib.uoa.gr](mailto:ill(at)lib.uoa.gr)

<https://www.lib.uoa.gr/ypiresies/bibliografikes-baseis/dokimastikes-syndromes-ekpa.html>

Βιβλιογραφικές Βάσεις ΕΚΠΑ - Δοκιμαστική Πρόσβαση

Στη σελίδα αυτή, παρουσιάζονται (αν υπάρχουν) οι Βιβλιογραφικές Βάσεις στις οποίες το ΕΚΠΑ έχει δοκιμαστική πρόσβαση για **περιορισμένη χρονική διάρκεια** (ένας ενημερωμένος κατάλογος όλων των βάσεων στις οποίες είχαμε κατά καιρούς δοκιμαστική πρόσβαση βρίσκεται [εδώ](#)).

<https://www.lib.uoa.gr/ypiresies/prosbasi-se-ilektronikes-piges.html>

Πρόσβαση σε ηλεκτρονικές πηγές

Η πλήρης πρόσβαση σε υπηρεσίες Ενιαίας Αναζήτησης, Ηλεκτρονικών Περιοδικών, Ηλεκτρονικών Βιβλίων και Βιβλιογραφικών Βάσεων, όσον αφορά σε συνδρομητικό ή επί πληρωμή περιεχόμενο και όχι ανοιχτής πρόσβασης το οποίο είναι εξ ορισμού ελεύθερο, είναι εφικτή **μόνο μέσω του δικτύου του Πανεπιστημίου Αθηνών**. Απαιτείται, επομένως:

1. είτε φυσική παρουσία και χρήση στους χώρους του ΕΚΠΑ και χρήση υπολογιστή με δικτυακή διεύθυνση (IP address) που να βρίσκεται μέσα στο εύρος δικτυακών διευθύνσεων του Πανεπιστημίου Αθηνών,
2. ή χρήση του ιδρυματικού λογαριασμού του χρήστη στο ΕΚΠΑ και ταυτοποίησή του μέσω της Υπηρεσίας Πιστοποίησης Χρηστών του Πανεπιστημίου Αθηνών (<https://login.uoa.gr/login>).
 - ο **Σημείωση**: Η υπηρεσία παρέχεται μόνο για τους χρήστες που βρίσκονται στο νέο σχήμα υπηρεσιών του ΕΚΠΑ και δεν απαιτείται η φυσική παρουσία του χρήστη σε χώρους του Πανεπιστημίου μας.

Πιο αναλυτικά, η πρόσβαση από τους χώρους του Πανεπιστημίου γίνεται αυτόματα, χωρίς να ζητείται κάποιος συνδυασμός user name/password, ενώ η πρόσβαση από χώρους εκτός του Πανεπιστημίου πραγματοποιείται με τους παρακάτω τρόπους:

Μέσω Proxy Server

Για τη διευκόλυνση των χρηστών του ΕΚΠΑ και την πρόσβαση στις υπηρεσίες των Βιβλιοθηκών εκτός δικτύου ΕΚΠΑ (π.χ. πρόσβαση στο Internet μέσω ADSL), παρέχεται, σε συνεργασία με το [Κέντρο Λειτουργίας και Διαχείρισης Δικτύου](#) (Κ.ΛΕΙ.ΔΙ), η υπηρεσία πρόσβασης μέσω διαμεσολαβητή/διακομιστή μεσολάβησης (**Proxy Server**), **χωρίς τη χρήση επιπλέον λογισμικού**. Διαβάστε τις [αναλυτικές οδηγίες σύνδεσης μέσω Proxy Server](#) (**προσέξτε** στο σημείο αυτό, όταν ορίσετε τον proxy server, να **ενεργοποιήσετε** -αν παρέχεται στον browser σας-

την **επιλογή** "Χρήση αυτού του διαμεσολαβητή για όλα τα πρωτόκολλα"/"Use this proxy server for all protocols").

Μέσω VPN

Εναλλακτικά, μπορείτε να κάνετε χρήση της υπηρεσίας «Εικονικού Ιδιωτικού Δικτύου» (Virtual Private Network – **VPN**). Δείτε τις [αναλυτικές οδηγίες σύνδεσης μέσω Ιδεατού Δικτύου](#).

Μέσω της υπηρεσίας Shibboleth

Παράλληλα, όλο και περισσότεροι εκδοτικοί οίκοι υιοθετούν **επιπλέον** και τη χρήση του Shibboleth για να επιτρέπουν την πρόσβαση στους χρήστες τους (όταν οι προαναφερθείσες μέθοδοι VPN/Proxy δεν μπορούν να προσπελαστούν/χρησιμοποιηθούν). Μέσω της μεθόδου αυτής μπορούμε να έχουμε πρόσβαση σε εκδότες τόσο μέσω απευθείας συμβάσεων που έχει το Πανεπιστήμιο Αθηνών όσο και μέσω συμβάσεων του [Συνδέσμου Ελληνικών Ακαδημαϊκών Βιβλιοθηκών \(ΣΕΑΒ / HEAL-Link\)](#).

Οι εκδότες που συνεργάζονται με τον ΣΕΑΒ, ώστε να παρέχουν πρόσβαση και μέσω Shibboleth, παρουσιάζονται στον ακόλουθο σύνδεσμο (αφού επιλέξετε *Συμμετέχοντες* και *ΕΝ* *συνεχεία* *Εκδότες/Πάροχοι*): <https://www.heal-link.gr/%cf%85%cf%80%ce%bf%ce%b4%ce%bf%ce%bc%ce%ae-aai/>

Ενδεικτικά, παρουσιάζονται παρακάτω οδηγίες σύνδεσης μέσω Shibboleth, με τη χρήση του ιδρυματικού σας λογαριασμού, σε πηγές του Elsevier, του Project Muse, της American Chemical Society (ACS) και της American Physical Society (APS):

1. Εκδοτικός Οίκος Elsevier, και συγκεκριμένα για τις βάσεις Science Direct (<http://www.sciencedirect.com>) και Scopus (<http://www.scopus.com>):

α) Στη σελίδα <http://www.scopus.com>:

- Επιλέξτε πάνω δεξιά Sign in και στη συνέχεια επιλέξτε "You can also Sign In via your institution, organization or OpenAthens" στο κάτω μέρος του πλαισίου που εμφανίζεται.
- Στο νέο παράθυρο ξεκινάτε να γράφετε National and Kapodistrian University of Athens, το οποίο θα εμφανιστεί και το επιλέγετε για να οδηγηθείτε στην Υπηρεσία Πιστοποίησης Χρηστών του Πανεπιστημίου Αθηνών (<https://login.uoa.gr/login>).
- Αφού δώσετε τα στοιχεία λογαριασμού χρήστη και μετά την επιτυχή ταυτοποίηση, θα μεταβείτε αυτόματα στη σελίδα του εκδοτικού οίκου έχοντας πλέον τη δυνατότητα πρόσβασης στο πλήρες κείμενο.

β) Στη σελίδα <http://www.sciencedirect.com/> :

- Επιλέξτε πάνω δεξιά Sign In" και στη συνέχεια στη νέα σελίδα, επιλέγετε από το δεξί πλαίσιο (τιτλοφορείται **Sign In via your Institution**) το "Other Institution".
- Στη νέα σελίδα, επιλέγετε από τη λίστα του πεδίου "**Select your region or group**" , το GRNET AAI Federation (Greece) και από τη νέα λίστα ιδρυμάτων που θα εμφανιστεί, επιλέγετε το Εθνικό Καποδιστριακό Πανεπιστήμιο Αθηνών ώστε όπως και παραπάνω να οδηγηθείτε στην Υπηρεσία Πιστοποίησης χρηστών του Πανεπιστημίου μας.
- Αφού δώσετε τα στοιχεία λογαριασμού χρήστη. μετά την ταυτοποίησή σας, θα μεταφερθείτε αυτομάτως πίσω στη σελίδα της βάσης έχοντας πλέον δυνατότητα πρόσβασης σε πλήρες κείμενο.

2. Για το Project MUSE (<http://muse.jhu.edu/>)

- Από την αρχική σελίδα του Project MUSE (<http://muse.jhu.edu/>) και αφού επιλέξετε πρώτα Searching ή Browsing, επιλέξτε πάνω δεξιά το σύνδεσμο "LOG IN".
- Από τη λίστα, Access via my Institution, που εμφανίζεται δεξιά, επιλέξτε: University of Athens (μπορείτε να γράψετε Athens στο

πλαίσιο αναζήτησης για εντοπίσετε γρηγορότερα το ΕΚΠΑ) και θα οδηγηθείτε στην Υπηρεσία Πιστοποίησης Χρηστών του Πανεπιστημίου Αθηνών (<https://login.uoa.gr/login>).

- Αφού δώσετε τα στοιχεία λογαριασμού χρήστη και αφού ταυτοποιηθείτε επιτυχώς, θα μεταβείτε αυτόματα πίσω στη σελίδα του εκδοτικού οίκου έχοντας πλέον τη δυνατότητα πρόσβασης στο πλήρες κείμενο.

3. American Chemical Society / ACS (<https://pubs.acs.org/>)

- Κλικ στο "Find my institution" πάνω δεξιά ή απευθείας κλικ [εδώ](#)
- Αναζήτηση και επιλογή του ιδρύματός μας στο πεδίο "Search for your Institution", πληκτρολογώντας το όνομά του στα Αγγλικά (National and kapodistrian University of Athens)
- Εισαγωγή των ιδρυματικών σας στοιχείων εισόδου και "Login"
- Επιβεβαίωση ορθής πρόσβασης μέσω της εμφάνισης επάνω δεξιά στη σελίδα του εκδότη της ένδειξης "Access provided byHEAL-Link (Hellenic Academic Libraries Link)"

4. American Physical Society / APS (<https://journals.aps.org/><https://journals.aps.org/>)

- Κλικ στο "OpenAthens Log in" ή απευθείας κλικ [εδώ](#)
- Αναζήτηση και επιλογή του ιδρύματός μας στο πεδίο "Find your institution", πληκτρολογώντας το όνομά του στα Αγγλικά (National and kapodistrian University of Athens), ή αναζήτηση και επιλογή πρώτα του HEAL-Link και εν συνεχεία επιλογή του ιδρύματός μας, από τη λίστα συμμετεχόντων ιδρυμάτων
- Εισαγωγή των ιδρυματικών σας στοιχείων εισόδου και "Login".
- Στη συνέχεια αποδοχή των στοιχείων για τα οποία ενημερώνεστε ότι θα αποσταλούν στον εκδότη.
- Επιβεβαίωση ορθής πρόσβασης μέσω της δυνατότητας εμφάνισης του πλήρους κειμένου (full-text σε μορφή PDF ή HTML) των άρθρων

5. American Institute of Physics / AIP (<https://aip.scitation.org/><https://aip.scitation.org/>)

- Κλικ στο "Institutional access – Login via Shibboleth" ή απευθείας κλικ [εδώ](#)

- Επιλογή του HELLENIC ACADEMIC LIBRARIES LINK (HEAL-Link)
 - Επιλογή του ιδρύματός μας, από τη λίστα ιδρυμάτων, εισαγωγή των ιδρυματικών σας στοιχείων εισόδου και στη συνέχεια κάνετε "Αποδοχή".
 - Επιβεβαίωση ορθής πρόσβασης μέσω της εμφάνισης full-text των άρθρων (επιπλέον, πάνω αριστερά δίπλα στο "MENU", θα αναγράφεται: "Access provided by University of Athens")
-

<https://www.lib.uoa.gr/ypiresies/ilektroniki-ekdosi-periodikon.html>

Σύστημα Ηλεκτρονικής Εκδοτικής (e-Publishing)

Η Ηλεκτρονική Έκδοση Περιοδικών, υποστηρίζεται από το [Σύστημα Ηλεκτρονικής Εκδοτικής \(e-Publishing ή πιο απλά e-Pub\)](#) του ΕΚΠΑ. Το σύστημα, **παρέχει** την πλατφόρμα φιλοξενίας, σε ψηφιακή μορφή, για επιστημονικά περιοδικά τα οποία παράγει, εκδίδει ή επιμελείται το Πανεπιστήμιο Αθηνών (ή κάποια μονάδα του) και επιπλέον, **υποστηρίζει** την ηλεκτρονική έκδοση των περιοδικών αυτών σε όλο το φάσμα της εκδοτικής διαδικασίας.

Να σημειωθεί, ότι **για κάθε περιοδικό** που εντάσσεται στο σύστημα e-Pub, θα πρέπει να υπάρχει μια αντίστοιχη συντακτική ομάδα που θα φέρει την ευθύνη τόσο για το περιεχόμενο των αναρτήσεων/δημοσιεύσεων/άρθρων, όσο και για την επιμέλεια και τη διαχείριση της ηλεκτρονικής έκδοσης μέσω των κατάλληλων διαδικασιών και ρών εργασίας. Η **ΒΚΠ και το προσωπικό της**, αν και μπορούν να συνδράμουν συμβουλευτικά ή τεχνικά αν χρειαστεί, δεν εμπλέκονται στη διαχείριση και επιμέλεια των περιοδικών ούτε και φέρουν ευθύνη για το περιεχόμενο αναρτήσεων/δημοσιεύσεων/άρθρων που γίνονται σε αυτά.

Αν ενδιαφέρεστε να εντάξετε ένα νέο περιοδικό στο e-Pub, θα πρέπει να καταθέσετε στην [Διεύθυνση Βιβλιοθήκης και Κέντρου Πληροφόρησης](#), τη [σχετική αίτηση](#).

Για γενικές πληροφορίες και απορίες περί της ένταξης ενός νέου περιοδικό στο σύστημα, μπορεί κάθε ενδιαφερόμενος να απευθυνθεί στους:

- Κώστας Βίγλας, cviglas (at) uoa.gr
- Ασημίνα Βλαχάκη, avlaxaki (at) uoa.gr
- Αργυρώ Φραντζή, afrantzi (at) uoa.gr

Η υλοποίηση του Συστήματος βασίζεται στη χρήση του [ΕΛΛΑΚ](#) λογισμικού [Open Journal Systems \(OJS\)](#) και αναπτύχθηκε στο πλαίσιο της Πράξης με τίτλο **«Δημιουργία Ενιαίας πλατφόρμας Ψηφιακού Αποθετηρίου και συναφών ηλεκτρονικών υπηρεσιών**

πληροφόρησης και ανάδειξης περιεχομένου για τη βιβλιοθήκη του ΕΚΠΑ» (κωδικός MIS 304160), του Επιχειρησιακού Προγράμματος «Ψηφιακή Σύγκλιση» του ΕΣΠΑ 2007-2013, με τη συγχρηματοδότηση της Ελλάδας και της Ευρωπαϊκής Ένωσης.

Αρχικά, στο Σύστημα εντάχθηκαν οι ακόλουθες τρεις περιοδικές εκδόσεις:

- **Ηθική**
- **Παρουσία**
- **Επιστημονική Επετηρίς της Φιλοσοφικής Σχολής**

Τα άρθρα όλων των εκδοθέντων τευχών των παραπάνω περιοδικών εκδόσεων ψηφιοποιήθηκαν και τεκμηριώθηκαν αναδρομικά, στο πλαίσιο της προαναφερθείσας Πράξης.

Διεύθυνση ιστοτόπου: <http://epub.lib.uoa.gr/>

Τεχνική Υποστήριξη: Υπολογιστικό Κέντρο Βιβλιοθηκών ΕΚΠΑ

ΣΥΝΔΕΣΗ ΣΤΟ ΣΥΣΤΗΜΑ

<https://www.lib.uoa.gr/ypiresies/paraggelia-arthron.html>

Υπηρεσία Παραγγελίας Άρθρων

Το Εθνικό και Καποδιστριακό Πανεπιστήμιο Αθηνών υποστηρίζει την Υπηρεσία Παραγγελίας Άρθρων από περιοδικά και πρακτικά συνεδρίων, με σκοπό την κάλυψη των εκπαιδευτικών και ερευνητικών αναγκών των μελών της Ακαδημαϊκής Κοινότητας. Το Πανεπιστήμιο Αθηνών συνεργάζεται για την Παραγγελία Άρθρων με το Εθνικό Κέντρο Τεκμηρίωσης, ενώ την κεντρική διαχείριση και υποστήριξη της υπηρεσίας έχει αναλάβει το Υπολογιστικό Κέντρο Βιβλιοθηκών. Ειδικότερα οι παραγγελίες του εσωτερικού πραγματοποιούνται μέσω του Συλλογικού Καταλόγου Περιοδικών του ΕΔΕΤΒ, ενώ οι παραγγελίες του εξωτερικού πραγματοποιούνται μέσω του ΕΚΤ από την υπηρεσία της Βρετανικής Βιβλιοθήκης "British Library Document Supply Center (BLDSC)" και τη "SUBITO" (Γερμανικές Βιβλιοθήκες).

Διαδικασία

Δικαίωμα παραγγελίας άρθρων έχουν όλα τα μέλη της Βιβλιοθήκης και Κέντρου Πληροφόρησης (ΒΚΠ) του Πανεπιστημίου Αθηνών. Προκειμένου να πραγματοποιήσετε μία παραγγελία άρθρου, πρέπει να απευθυνθείτε σε μια από τις Βιβλιοθήκες του ΕΚΠΑ. Για περισσότερες πληροφορίες, συμβουλευθείτε τον παρακάτω κατάλογο Βιβλιοθηκών.

Πριν επισκεφθείτε τη Βιβλιοθήκη για την παραγγελία του επιθυμητού άρθρου, θα πρέπει να έχετε ελέγξει εάν το άρθρο είναι διαθέσιμο στο ΕΚΠΑ. Μπορείτε, επίσης, να αναζητήσετε περιοδικά, τα οποία δεν εντοπίζονται στο ΕΚΠΑ, στον [Εθνικό Συλλογικό Κατάλογο Επιστημονικών Περιοδικών](#). Στη συνέχεια, για δική σας διευκόλυνση, θα πρέπει να συμπληρώσετε τη [Φόρμα Παραγγελίας Άρθρου](#) και εντός τριών ημερών να επισκεφθείτε την ανάλογη Βιβλιοθήκη για να επιβεβαιώσετε την παραγγελία σας. Θα πρέπει να επισημανθεί ότι η παράδοση του άρθρου γίνεται σε έντυπη μορφή από τη Βιβλιοθήκη του ΕΚΠΑ στην οποία έχει πραγματοποιηθεί η παραγγελία. Ανάλογα με το κόστος της παραγγελίας, ίσως, χρειαστεί η προκαταβολή ενός ποσού.

<https://www.lib.uoa.gr/ypiresies/gia-foitites-me-anapiria-fmea.html>

Για Φοιτητές με Αναπηρία (ΦμεΑ)

Οι Φοιτητές με Αναπηρία (ΦμεΑ) στο ΕΚΠΑ , απολαμβάνουν μια σειρά υπηρεσιών που σχετίζονται με τη Βιβλιοθήκη και Κέντρο Πληροφόρησης, οι οποίες περιγράφονται συνοπτικά στα παρακάτω εδάφια.

Πέργαμος

Μέσω του Ιδρυματικού Αποθετηρίου [Πέργαμος](#), μπορούν οι φοιτητές να αναζητήσουν συγγράμματα τα οποία έχουν ήδη ψηφιοποιηθεί, έχουν μετατραπεί σε προσβάσιμα και έχουν ενταχθεί στη Συλλογή "[Προσβάσιμα Συγγράμματα](#)". Σύμφωνα με την ισχύουσα οργάνωση παροχής υπηρεσιών σε Φοιτητές με Αναπηρία στο [ΕΚΠΑ](#), το ίδιο το ψηφιακό υλικό που αντιστοιχεί στα προσβάσιμα συγγράμματα **δεν διατίθεται ελεύθερα** μέσω της Πέργαμου. Οι φοιτητές μπορούν να προμηθευτούν τα συγγράμματα που έχουν εντοπίσει και τους ενδιαφέρουν, αφού επικοινωνήσουν με τη [Μονάδα Προσβασιμότητας](#) του ιδρύματός μας.

Ερμόφιλος

Η [Μονάδα Προσβασιμότητας](#) του ΕΚΠΑ, διαχειρίζεται το πληροφοριακό σύστημα [ΕΡΜΟΦΙΛΟΣ](#), με το οποίο παρέχονται *Ψηφιακές Υπηρεσίες Προσβάσιμων Ακαδημαϊκών Συγγραμμάτων για Φοιτητές με Αναπηρία* του ΕΚΠΑ. Οι φοιτητές μπορούν να απευθυνθούν στη μονάδα για την αναζήτηση ή τη δημιουργία των συγγραμμάτων που τους ενδιαφέρουν σε προσβάσιμη μορφή και στον μορφότυπο που χρειάζονται. Οι πλατφόρμες **ΕΡΜΟΦΙΛΟΣ** και **Πέργαμος** *διαλειτουργούν*, ενημερώνοντας κατάλληλα τη "[Συλλογή Προσβάσιμων Συγγραμμάτων](#)" στην Πέργαμο.

Εξειδικευμένοι σταθμοί εργασίας



Ξεκινώντας από το 1999, οι βιβλιοθήκες του ΕΚΠΑ προσέφεραν σε ΦμεΑ τη χρήση εξειδικευμένων σταθμών εργασίας κυρίως για άτομα με προβλήματα όρασης ή κινητικά (κυρίως στα άνω άκρα). Η εγκατάσταση και υποστήριξη των σταθμών αυτών γίνεται σε συνεργασία με τη [Μονάδα Προσβασιμότητας](#) του ΕΚΠΑ.

- Βιβλιοθήκες με εγκατεστημένους σταθμούς εργασίας για ΦμεΑ το δηλώνουν με την εμφάνιση σχετικού εικονιδίου στις προσφερόμενες υπηρεσίες τους προς τους χρήστες (αναζητείστε τις σχετικές πληροφορίες στη [λίστα με τις Βιβλιοθήκες Σχολών](#) του ΕΚΠΑ).
- Περισσότερες πληροφορίες για τις βιβλιοθήκες με εγκατεστημένους σταθμούς εργασίας για ΦμεΑ θα βρείτε και στο σύνδεσμο: <https://access.uoa.gr/libraries/>

AMELib - Προσβάσιμη Πολυτροπική Ηλεκτρονική Βιβλιοθήκη



Η AMELib η αναπτύχθηκε στο πλαίσιο των υπηρεσιών που προσφέρει ο [Σύνδεσμος Ελληνικών Ακαδημαϊκών Βιβλιοθηκών \(ΣΕΑΒ\)](#) και αποσκοπεί στο να παρέχει **προσβάσιμα** (μέσω διαδικτύου) **βιβλία σε όλους στους δικαιούχους εντυπο-ανάπηρους χρήστες των ελληνικών ακαδημαϊκών βιβλιοθηκών**. Αποτελεί, επίσης, την πρώτη προσπάθεια για συλλογικό διαδικτυακό δημόσιο κατάλογο (Online Public Access Catalogue - OPAC), ο οποίος να τεκμηριώνει βάσει των διεθνών προτύπων τη διαθέσιμη προσβάσιμη βιβλιογραφία στην Ελλάδα, ακολουθώντας τις διεθνείς εξελίξεις στον εν λόγω τομέα.